

# Les atteintes ophtalmologiques chez l'hémodialysé chronique : à propos de 157 patients.

G.YOUSFI , S.AIT GHAZI , W.RAMI , W .HADDANE ,, M.ELOMARI <sup>2</sup>, B.A.CHOUHANI , G.ELBERDAI ,N.KABBALI , I.BENATTIA\* , T.SQALLI HOUSSAINI

Service de néphrologie CHU HASSAN II DE FES

\*service ophtalmologie CHU HASSAN II de FES

<sup>2</sup> Laboratoire de recherche ERESS .USMBA



## Introduction

De nombreux patients atteints de maladie rénale chronique terminale sous suppléance par hémodialyse ou dialyse péritonéale souffrent de maladies oculaires chroniques, telle la rétinopathie diabétique ou le glaucome. Cette étude évalue la fréquence des anomalies oculaires chez les patients hémodialysés chroniques.

## Matériel et méthodes

Cette étude transversale a analysé les résultats de l'examen ophtalmologique systématique chez l'ensemble des patients hémodialysés chroniques consentants de deux centres d'hémodialyse publiques de FES.

L'examen ophtalmologique complet réalisé par deux ophtalmologistes a ainsi évalué l'acuité visuelle, la pression intraoculaire (PIO) et l'état des segments antérieur et postérieur. Par ailleurs, les antécédents médicaux et les données liées à la dialyse ont été recueillis à partir des dossiers des patients.

## Résultats

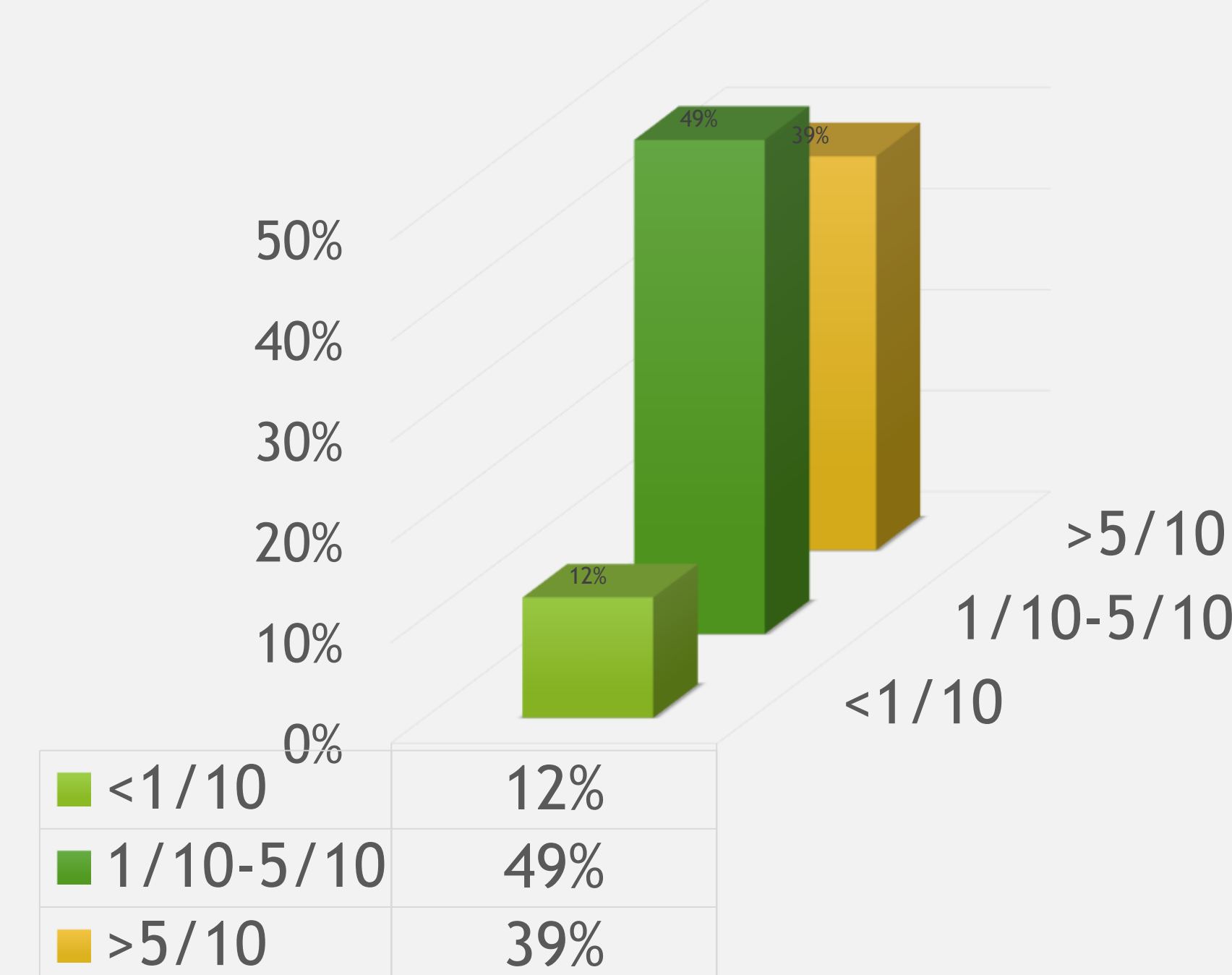
Au total, 157 patients ont été inclus dans l'étude. L'âge moyen des patients de  $51,19 \pm 14,77$  ans avec un sex-ratio de 0.89. L'ancienneté en hémodialyse 3,52 ans [1-16]. 98% des patients se font dialysés par une fistule artériovoineuse alors que 2% par un catheter tunnélisé, le nombre moyen de séance est de 2.45 [2-3], poids sec moyen est de 61,7 kgs [36-120] la prise de poids interdialytique moyenne est 2,26 [1-4].

Les comorbidités sont dominées par l'hypertension artérielle chez 56% des patients, le diabète chez 11,5%, une cardiopathie chez 5%, et une maladie de système chez 2% des patients. A noter que la néphropathie vasculaire représentait la principale néphropathie initiale avec 32% des cas.

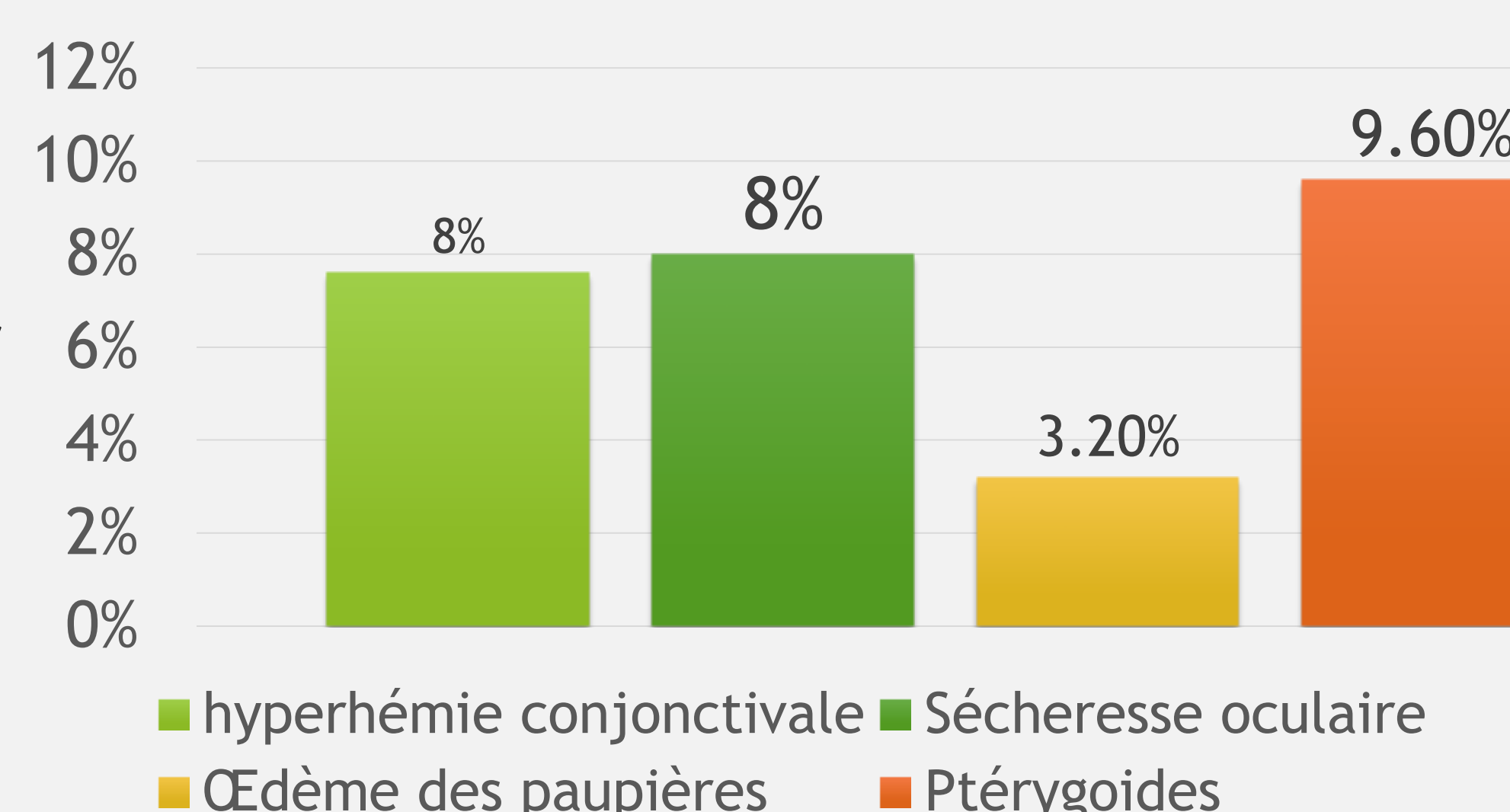
Une malvoyance visuelle (AVL < 5/10) a été retrouvée chez 61% de nos patients.

Les lésions annexielles étaient polymorphes. Les ptérygoïdes ont été notés chez 9,6% des patients, alors que la sécheresse oculaire et l'hyperhémie conjonctivale étaient retrouvés chacun chez 7,6% des patients.

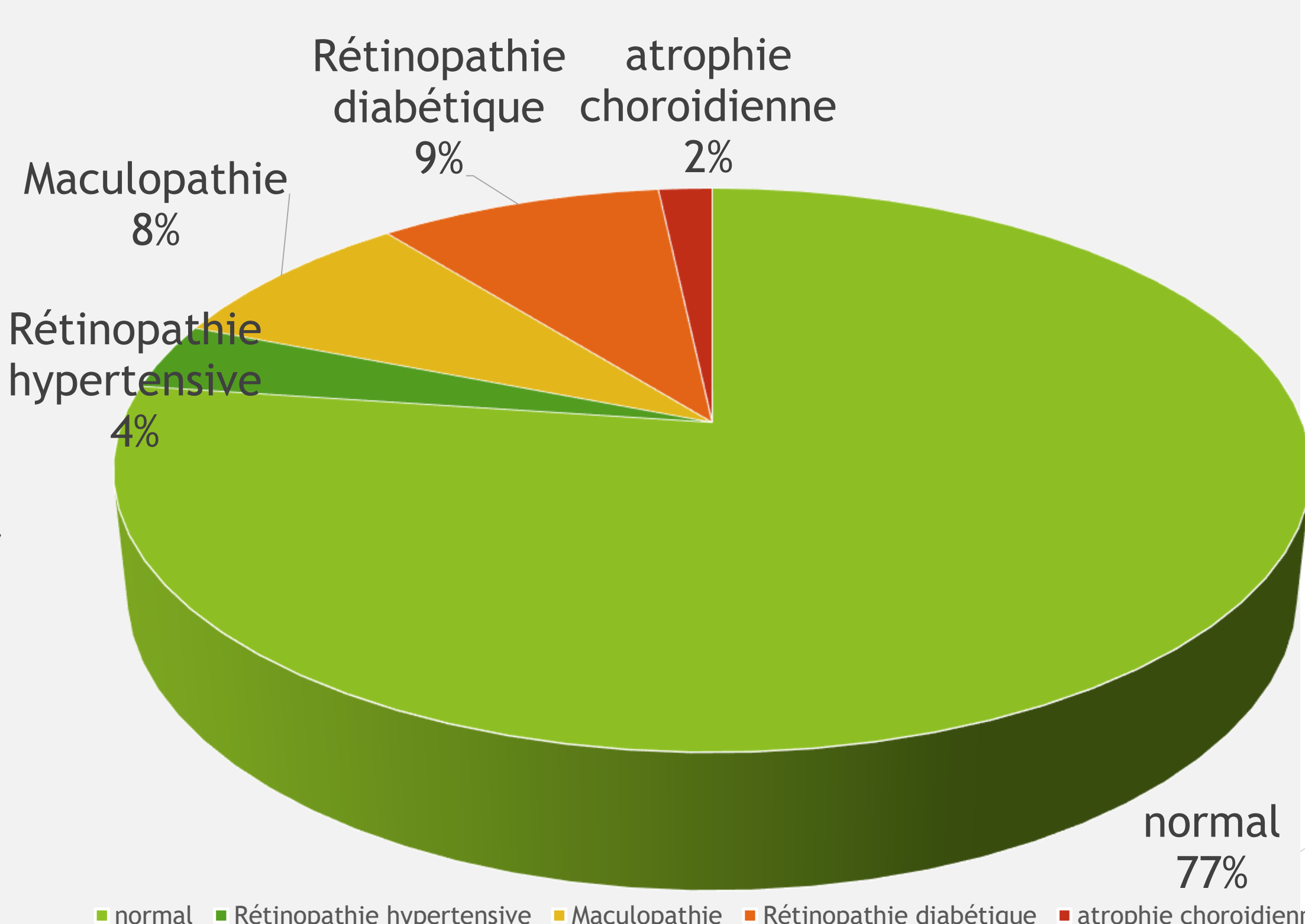
Les atteintes du segment antérieur étaient dominées par la cataracte (17,2%). Le fond d'œil a objectivé la rétinopathie diabétique chez 9%, une maculopathie chez 8,3%, une atrophie choroïdienne chez 1,9%, et une rétinopathie hypertensive 3,8% des patients.



GRAPHIQUE I : acuité visuelle chez hémodialysés



GRAPHIQUE II : atteinte annexielle chez les hémodialysés



GRAPHIQUE III : atteintes du segment postérieur Chez les hémodialysés

## Discussion

Nous avons noté une fréquence importante d'atteintes oculaires chez les hémodialysés chroniques dans notre série, chose qui peut être expliquée par la fréquence du diabète et de l'hypertension artérielle

Dans une étude turque menée par Ayna et Al [1] Les résultats oculaires les plus courants comprenaient la calcification conjonctivale (60,6%), la cataracte (50,7%) et la rétinopathie diabétique proliférative (21,1%) alors que l'étude ivoirienne KOMAN et al [2] a objectivé chez 17% DES patients une malvoyance visuelle (AVL < 3/10) la sécheresse oculaire (20%) et les œdèmes des paupières (11%). la cataracte (33%). La rétinopathie hypertensive était prédominante dans 45% des cas.

## Conclusion

Des examens ophtalmologiques réguliers sont recommandés en raison des facteurs de risque chez les hémodialysés ainsi que la forte prévalence des anomalies oculaires cliniques chez les patients hémodialysés. Ces patients doivent être suivis régulièrement afin d'éviter une détérioration de la fonction visuelle.

## Références

- 1- Manifestations oculaires chez les patients hémodialysés et changements à court terme dans les résultats ophtalmologiques  
[Ayna Sariyeva Ismayilov 1, Ozge Aydin Guclu 2, Hasim Atakan Erol](#)
- 2- Manifestations ophtalmologiques chez les hémodialysés chroniques: A propos de 100 cas au CHU de Cocody  
[Koman, Chiaste Ellalie ; KOUASSI François Xavier ;](#)

